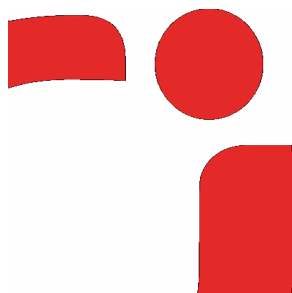




HÖRSENS KOMMUNE

Ammeundersøgelse 2008

Horsens Kommune



1.0 Forord

Denne undersøgelse viser ammemønstret blandt mødre i Horsens kommune.

Det er veldokumenteret, at amning er forbundet med en række ernæringsmæssige, immunologiske, psykologiske og udviklingsmæssige fordele: børn, der er blevet ammet, synes bl.a. at have en lavere forekomst af infektioner, og amning ser ud til at kunne forebygge en række sygdomme senere i barndommen, herunder diabetes, fedme og nogle allergiske lidelser.

Derfor anbefaler Sundhedsstyrelsen, at børn ammes fuldt ud uden tilskud, indtil de er mindst 4 måneder gamle og gerne indtil 6 måneder.

På baggrund af dette bliver vejledning vedrørende amning et af de centrale kerneområder i sundhedsplejerskens arbejde. Udgangspunktet for sundhedsplejerskens vejledning er altid familiens perspektiv, dvs. at sundhedsplejersken støtter amning hos de mødre, som ønsker at amme, mens mødre som ønsker noget andet støttes i dette.

I bestræbelserne på at kunne tilrettelægge sundhedsplejens tilbud således, at børns sundhed fremmes, er det gavnligt for sundhedsplejen at kunne følge mødres ammemønstre over tid. Derfor har sundhedsplejen udarbejdet denne undersøgelse. Undersøgelsen er en opfølgning på en tilsvarende undersøgelse udarbejdet i 2006. Alle mødre, som har født i perioden 1. januar- 30. juni 2007, har fået tilsendt et spørgeskema i januar 2008. Der er udsendt 439 spørgeskemaer, heraf er 271 kommet retur, hvilket giver en svarprocent på 61,8 %.

Undersøgelsen skal danne baggrund for sundhedsplejens fremadrettede indsats vedrørende amning.

En stor tak skal lyde til Kirsten Hjortsberg Ramsing, som har hjulpet med indtastning af data samt til Claus Jørgensen, som har stået for databearbejdning og udarbejdelse af denne rapport. Uden deres bistand kunne rapporten ikke være blevet til. Tak for det! Og tak til sundhedsplejersker og sekretærer i sundhedsplejen, som også har bistået.

September 2008.

Renata Sloth Carlsen
Ledende Sundhedsplejerske i Horsens kommune



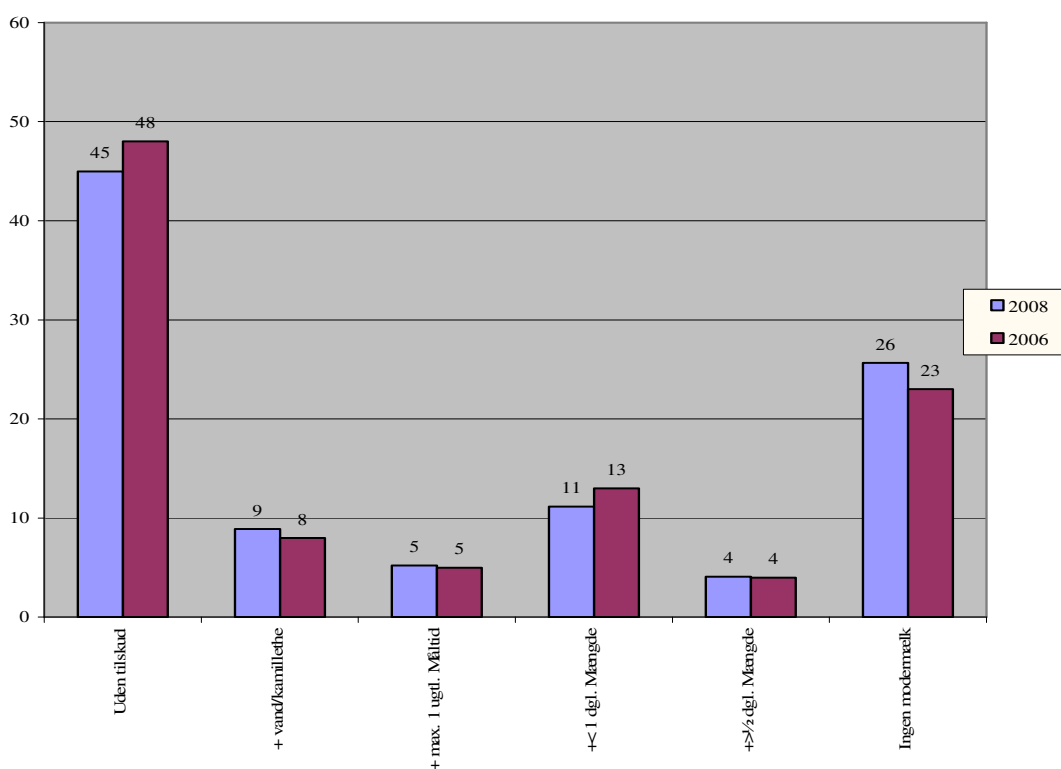
2.0 Undersøgelsens resultater

Som vist nedenfor i figur 3, gav 45 % af de adspurgte mødre i 2008 udelukkende modermælk uden tilskud 4 måneder efter fødslen. Dette er et fald på 3 procent-point i forhold til undersøgelsen i 2006, og det er 6 procent-point lavere end resultatet af landsundersøgelsen fra 2000, hvor andelen var 51 %.

Samtidigt er andelen af mødre, som var ophørt med at amme 4 måneder efter fødslen, steget fra 23 % til 26 % fra 2006 til 2008. Dermed ligger resultatet for 2008 en smule under resultatet fra 2006 i forhold til målet om, at flest mulige skal amme fuldt ud og uden tilskud.

Der ses ikke nogen væsentlige bevægelser i andelen af mødre, som supplerede amningen.

Figur 3: Ammestatus ved 4 måneder



2.1 Undersøgelsens personkarakteristik

Nedenfor kan i tabel 2 ses karakteristika ved undersøgelsespopulationen opgjort både absolut og procentvist.

40,2 % af mødrene var førstegangsfødende medens andelen af mødre, som fødte sit 3. barn var steget fra 11 % til 15 %.

Den største aldersgruppe er igen de 30 – 34-årige, medens der er sket en lille stigning i mødre mellem 20 og 24 år på 4 procentpoint.



Tabel 2: Numerisk og procentuel fordeling af personkarakteristik i undersøgelsen

Barnets nr. i søskenderækken

	Antal	Procent
1	109	40,2
2	108	39,9
3	40	14,8
4	10	3,7
5	1	0,4
6	1	0,4
Uoplyst	2	0,7
Total	271	100,0

fødestatus

	Antal	Procent
Førstegangsfødende	109	40,2
Fleregangsfødende	162	59,8
Total	271	100,0

Moderens alder

	Antal	Procent
15-19 år	2	0,7
20-24 år	15	5,5
25-29 år	78	28,8
30-34 år	107	39,5
35-39 år	54	19,9
40-44 år	14	5,2
Uoplyst	1	0,4
Total	271	100,0

Moderens stilling

	Antal	Procent
faglært	71	26,2
funktionær	33	12,2
ikke faglært	26	9,6
profession	97	35,8
selvstændig	2	0,7
uddannelsessøgende	23	8,5
uden for erhverv	14	5,2
Uoplyst	5	1,8
Total	271	100,0

Ambulant fødsel

	Antal	Procent
Ambulant	80	29,5
Ikke ambulant	190	70,1
Uoplyst	1	0,4
Total	271	100,0



2.2 Ammestatus ved 4 måneder

I det følgende afsnit beskrives ammestatus ved 4 måneders-alderen opdelt på forskellige karakteristika ved moderen eller barnet. Kategorien af mødre, ”der ammede med tilskud” indeholder både de mødre, som supplerede amningen med et tilskud, samt de mødre der var ophørt med amningen efter 4 måneder. Sidstnævnte gruppe behandles særskilt i afsnit 2.3.

Tabel 4: Fødestatus ift. Amning v. 4 mdr.

År			
		der udelukkende ammede	der ammede med tilskud eller var ophørt
2006	Førstegangsfødende	43,5%	56,5%
	Fleregangsfødende	50,6%	49,4%
Total		47,5%	52,5%
2008	Førstegangsfødende	39,4%	60,6%
	Fleregangsfødende	48,1%	51,9%
Total		44,6%	55,4%

Der er ingen signifikant forskel mellem første- og fleregangsfødende i forhold til amning ved 4 måneder. Sammenlignes årene 2006 og 2008, hvor der er sket et mindre fald i andelen af mødre, der udelukkende ammede, kan dette fald ikke tilskrives enten førstegangsfødende eller fleregangsfødende.

Tabel 5: Barnets nr. søskenderækken ift. Amning v. 4 mdr.

År				
			der udelukkende ammede	der ammede med tilskud eller var ophørt
2006	Barnets nr. i søskenderækken	1	43,5%	56,5%
		2	48,0%	52,0%
		3	57,6%	42,4%
		4	58,3%	41,7%
		5	66,7%	33,3%
		Total		47,7%
2008	Barnets nr. i søskenderækken	1	39,4%	60,6%
		2	45,4%	54,6%
		3	52,5%	47,5%
		4	50,0%	50,0%
		5		100,0%
		6	100,0%	
Total			44,2%	55,8%

Ses der på barnets nummer i søskenderækken, synes der at være en tendens til, at jo højere barnets nummer i søskendeflokken er, desto større andel af mødre ammer uden tilskud ved 4 måneder. Denne sammenhæng gælder både i 2006 og 2008.



Tabel 6: Moderens alder ift. Amning v. 4 mdr.

År				
			der udelukkende ammede	der ammede med tilskud eller var ophørt
2006	Moderens alder	20-24 år	20,0%	80,0%
		25-29 år	47,6%	52,4%
		30-34 år	51,2%	48,8%
		35-39 år	46,4%	53,6%
		40-44 år	72,7%	27,3%
		Total	47,5%	52,5%
2008	Moderens alder	15-19 år		100,0%
		20-24 år	53,3%	46,7%
		25-29 år	38,5%	61,5%
		30-34 år	48,6%	51,4%
		35-39 år	46,3%	53,7%
		40-44 år	35,7%	64,3%
	Total	44,4%	55,6%	

Opdeles mødrene som i figur 6 i aldersgrupper, skilte de unge mødre mellem 20 og 24 år sig i 2006 negativt ud ved, i langt mindre grad end de andre aldersgrupper, at amme barnet fuldt ud 4 måneders alderen. Denne andel er fra 2006 til 2008 steget fra 20 % til hele 53 %, hvilket må karakteriseres som meget positivt, da det er et mål at så mange mødre som muligt skal amme fuldt ud ved 4 måneder, og da de unge mødre i 2006-undersøgelsen netop blev udpeget som et potentielt fokusområde.

Tabel 7: Moderens stilling ift. Amning v. 4 mdr.

År				
			der udelukkende ammede	der ammede med tilskud eller var ophørt
2006	Faglært		51,3%	48,7%
	Funktionær		50,0%	50,0%
	ikke faglært		34,5%	65,5%
	selvstændig		100,0%	
	uddannelsessøgende		31,3%	68,8%
	uden for erhverv		42,9%	57,1%
	Uoplyst		100,0%	
		Total	47,4%	52,6%
2008	Faglært		38,0%	62,0%
	Funktionær		42,4%	57,6%
	ikke faglært		34,6%	65,4%
	Profession		54,6%	45,4%
	selvstændig		50,0%	50,0%
	uddannelsessøgende		30,4%	69,6%
	uden for erhverv		57,1%	42,9%
	Uoplyst		40,0%	60,0%
	Total	44,6%	55,4%	



I forhold til moderens stilling, ses det af figur 7, at det også i 2008-undersøgelsen specielt er de ikke-faglærte og de uddannelsessøgende mødre, der skiller sig ud, idet andelen, som ammer fuldt ud ved 4 måneder er lavere end i den andre grupper. Dog er forskellene mellem faggrupperne ikke signifikant.

Tabel 8: Fødselstype ift. Amning v. 4 mdr.

År			
		der udelukkende ammede	der ammede med tilskud eller var ophørt
2006	Ambulant	47,1%	52,9%
	Ikke ambulant	62,5%	37,5%
	Total	47,4%	52,6%
2008	Ambulant	56,3%	43,8%
	Ikke ambulant	39,5%	60,5%
	Total	44,4%	55,6%

Der er ingen signifikant sammenhæng mellem amning og om fødslen var ambulant eller ikke-ambulant. Der kan heller ikke siges noget endeligt om forskydningerne fra 2006 og 2008.

Tabel 9: Fuld amning v. 6 mdr.?

År		Procent
2006	ja	32,0
	nej	66,7
2008	ja	27,8
	nej	72,2

I 2006 ammede 32 % af Horsens-mødrene ved 6-måneders-alderen, medens andelen i 2008 var faldet til 27,8 %.

2.3 Mødre, der ikke ammede ved 4 måneder

I de følgende tabeller sættes der fokus på den gruppe af mødre, der var ophørt med at amme ved 4 måneder.

Tabel 10: Fødestatus ift. Amning v. 4 mdr.

År			
		der stadig ammede	der ikke ammede
2006	Førstegangsfødende	74,0%	26,0%
	Fleregangsfødende	79,7%	20,3%
	Total	77,2%	22,8%
2008	Førstegangsfødende	75,7%	24,3%
	Fleregangsfødende	73,5%	26,5%
	Total	74,3%	25,7%

Der er ingen signifikante ændringer i mønstret fra 2006 til 2008.



Tabel 11: Barnets nr. i søskenderækken ift. Amning v. 4 mdr.

År				
			der stadig ammede	der ikke ammede
2006	Barnets nr. i søskenderækken	1	74,0%	26,0%
		2	79,7%	20,3%
		3	78,8%	21,2%
		4	91,7%	8,3%
		5	66,7%	33,3%
	Total		77,5%	22,5%
2008	Barnets nr. i søskenderækken	1	75,7%	24,3%
		2	72,2%	27,8%
		3	77,5%	22,5%
		4	70,0%	30,0%
		5		100,0%
		6	100,0%	
	Total		74,2%	25,8%

Også i forhold til barnets nr. i søskenderækken er der ikke sket signifikante ændringer, og andelen af mødre, der ikke ammede ligger på samme niveau.

Tabel 12: Moderens alder ift. Amning v. 4 mdr.

År				
			der stadig ammede	der ikke ammede
2006	Moderens alder	20-24 år	64,0%	36,0%
		25-29 år	71,4%	28,6%
		30-34 år	81,3%	18,7%
		35-39 år	80,4%	19,6%
		40-44 år	81,8%	18,2%
	Total		76,9%	23,1%
2008	Moderens alder	15-19 år	50,0%	50,0%
		20-24 år	78,6%	21,4%
		25-29 år	65,4%	34,6%
		30-34 år	77,6%	22,4%
		35-39 år	79,6%	20,4%
	40-44 år	76,9%	23,1%	
Total		74,3%	25,7%	

Tilsvarende figur 6 ses en positiv tendens i og med, at andelen af unge mødre, der stoppede med at amme indenfor 4 måneder, er faldet fra 2006 til 2008.

Andelen af unge mødre, der ikke ammede ved 4 måneder, ligger dermed nu på niveau med de øvrige aldersgrupper.



Tabel 13: Moderens stilling ift. Amning v. 4 mdr.

År				
			der stadig ammede	der ikke ammede
2006	Moderens stilling	faglært	79,4%	20,6%
		funktionær	100,0%	
		ikke faglært	86,2%	13,8%
		selvstændig	100,0%	
		uddannelsessøgende	65,6%	34,4%
		uden for erhverv	62,9%	37,1%
		uoplyst	100,0%	
		Total		77,2%
2008	Moderens stilling	faglært	70,0%	30,0%
		funktionær	69,7%	30,3%
		ikke faglært	57,7%	42,3%
		profession	85,6%	14,4%
		selvstændig	100,0%	
		uddannelsessøgende	65,2%	34,8%
		uden for erhverv	71,4%	28,6%
		uoplyst	75,0%	25,0%
Total		74,3%	25,7%	

Der kan ikke drages tydelige konklusioner omkring sammenhængen mellem beskæftigelse og ammemønster, idet kategoriseringen og opgørelsesmetoderne er behæftet med usikkerhed. Såfremt undersøgelsen skal foretages igen, bør der udarbejdes en ny kategorisering af beskæftigelsesgrupperingerne.

Tabel 14: Fødselstype ift. Amning v. 4 mdr.

År			
		der stadig ammede	der ikke ammede
2006	Ambulant	77,4%	22,6%
	Ikke ambulant	87,5%	12,5%
	Total	77,8%	22,2%
2008	Ambulant	74,7%	25,3%
	Ikke ambulant	74,1%	25,9%
	Total	74,3%	25,7%

Der er ikke sket væsentlige forskydninger mellem årene i forholdet mellem amning ved 4 måneders alderen og hvorvidt fødselen var ambulant.



3.0 Konklusion

På baggrund af undersøgelsen må det desværre konstateres, at, i forhold til i 2006, er der 3 % færre mødre, som ammer deres barn fuldt ud, når barnet er 4 måneder gammelt. Ligeledes er der ca. 5 % færre som ammer fuldt ud, når barnet er 6 måneder. Til gengæld er der en positiv udvikling i gruppen af mødre mellem 20 og 24 år, idet der i denne aldersgruppe er en stigning fra 20 % til 53,3 % i andelen af mødre, som ammer fuldt ud, når barnet er 4 måneder.

Der kan være mange årsager til, at færre ammer fuldt ud, når barnet er 4 måneder i 2008-undersøgelsen i forhold til i 2006. I en undersøgelse fra Ringkøbing amt er det påvist, at hurtigt besøg af sundhedsplejersken efter fødslen har betydning for veletableret amning. Samme undersøgelse viser, at mange af de, som stopper med at amme, gør det indenfor de første 5 uger efter fødslen. Derfor kan det ikke udelukkes, at den nedskæring i sundhedsplejers serviceniveau, der siden 2006 har fundet sted i antallet af sundhedsplejerskebesøg i den første tid efter fødslen, kan have haft en betydning for den negative udvikling i ammestret.

Som en konsekvens heraf har Sundhedsplejen i Horsens Kommune besluttet at tilslutte sig et program, som har en dokumenteret positiv effekt på ammestret. Programmet er ligeledes udviklet i Ringkøbing amt, og består bl.a. af en opkvalificering af alle sundhedsplejersker, en manual for ammevejledning samt en særlig indsats i den første måned efter fødslen til mødre, som ønsker at amme, men er i risiko for at opgive amning.

Programmet vil betyde en omlægning af sundhedsplejers tilbud og forventes implementeret i sidste halvdel af 2009.

