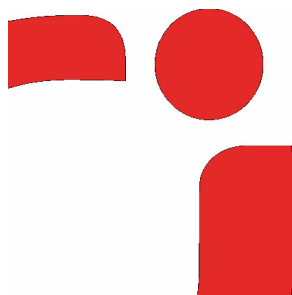




HÖRSENS KOMMUNE

Ammeundersøgelse 2006

Horsens Kommune



1.0 Forord

Denne ammeundersøgelse er foretaget af sundhedsplejen i Horsens, Brædstrup og Gedved i 2006, og omfatter børn, der er født i perioden 1. juli–31. december 2005.

Målgruppen er sundhedsplejersker i Horsens Kommune, og formålet er at belyse ammemønstret hos nyfødte indtil hhv. 4 og 6 måneder.

Udgangspunktet er sundhedsstyrelsens anbefaling om, at nyfødte bør ammes fuldt ud, indtil de er 6 måneder, idet det er veldokumenteret at amning har en række ernæringsmæssige, immunologiske, udviklingsmæssige, psykologiske og økonomiske fordele.

Derfor foretog Ribe Amts Sundhedsafdeling i 2000 - 2002 en landsdækkende undersøgelse af ammemønstret hos nyfødte.

Efterfølgende har sundhedsplejen i Horsens, Brædstrup og Gedved kommuner arbejdet målrettet med at forbedre ammevejledningen til mødre med udgangspunkt i Sundhedsstyrelsens anbefaling om fuld amning, indtil det nyfødte barn er 6 måneder.

Denne undersøgelse skal derfor - med udgangspunkt i den landsdækkende undersøgelse fra 2002 – fungere som et arbejdsredskab for sundhedsplejen i Ny Horsens Kommune, der kan holde øje med og dokumentere, dels om ammemønstret ændrer sig over tid og dels om den styrkede vejledning og andre tiltag har indflydelse på amningen og amningens længde.

Derudover skal undersøgelsen danne udgangspunkt for faglige drøftelser i sundhedsplejen om, hvordan vi kan styrke indsatsen fremadrettet.

Uden medvirken af sundhedsplejerskerne i alle 3 kommuner og Claus Jørgensen, B&U Horsens Kommune, kunne rapporten ikke være blevet til

Tak for det!

April 2007.

Grethe Simonsen,
Konstitueret leder af Sundhedstjenesten i Horsens Kommune.



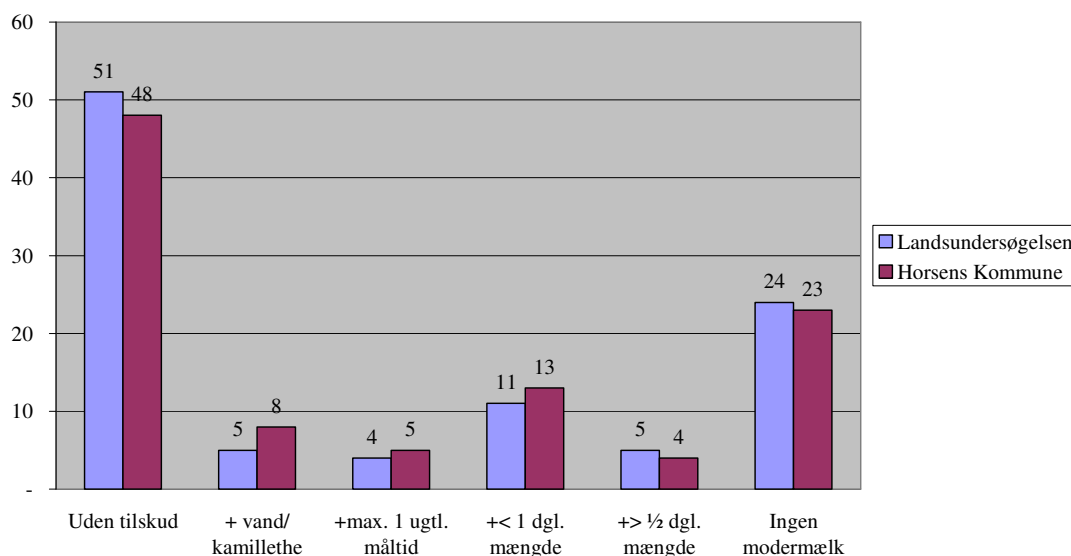
2.0 Undersøgelsens resultater

Som vist nedenfor i figur 3, gav 48 % af de adspurgte mødre udelukkende modermælk uden tilskud 4 måneder efter fødslen. Denne andel er en smule lavere end resultatet af landsundersøgelsen fra 2000, hvor 51 % af mødrene angav, at de 4 måneder efter fødslen ammede uden tilskud.

Ses derimod på andelen af mødre, som var ophørt med at amme 4 måneder efter fødslen, så var dette tilfældet for 23 % af mødrene i Horsens, medens det i landsundersøgelsen gjaldt for 24 %.

Herimellem supplerede 8 % med vand eller kamillethe, 5 % supplerede med max. 1 måltid ugentligt, 13 % gav tilskud mindre end ½ daglig mængde og endelig gav 4 % tilskud på mere end ½ daglig mængde.

Figur 3: Ammestatus ved 4 måneder - sammenligning mellem Landsundersøgelsen og Horsens-undersøgelsen



2.1 Undersøgelsens personkarakteristik

Nedenfor kan i tabel 2 ses karakteristika ved undersøgelsespopulationen opgjort både absolut og procentvist.

For 84 % af mødrenes vedkommende er der tale om barn nr. 1 eller 2, og dermed bliver andelen af førstegangsfødende 44 %. Kun 5 % af de adspurgte har svaret for barn nr. 4 eller 5.

36 % af mødrene er under 30 år, medens den største aldersgruppe i undersøgelsen er de 30-34-årige, som udgør 41 % af de adspurgte.



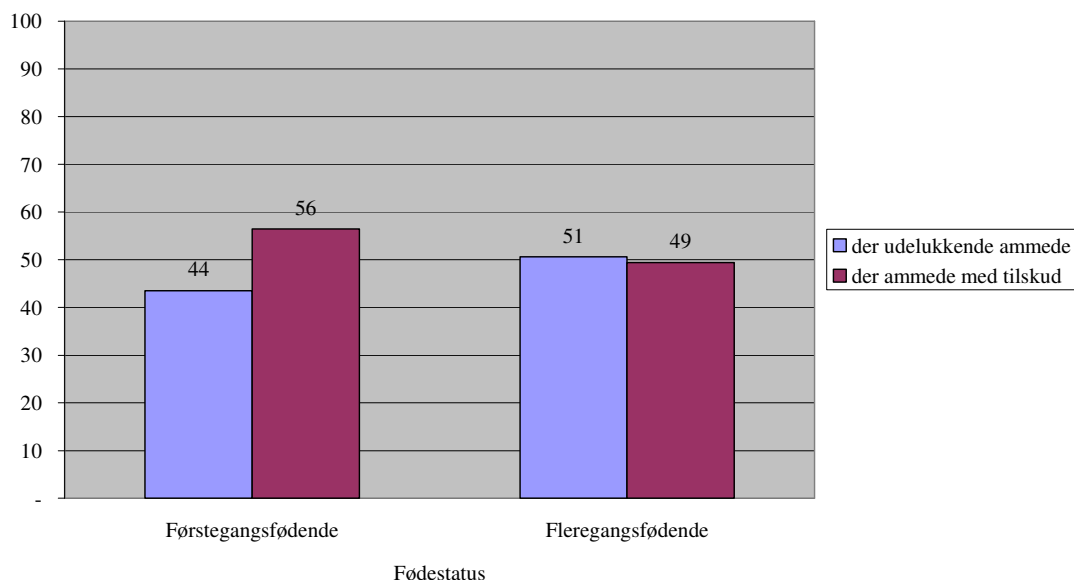
Tabel 2: Numerisk og procentuel fordeling af personkarakteristik i undersøgelsen		
Personkarakteristik	<i>Antal</i>	<i>Procent</i>
<i>Barnets nr. i søskenderækken</i>		
Nr. 1	137	44
Nr. 2	126	40
Nr. 3	33	11
Nr. 4	13	4
Nr. 5	3	1
Uoplyst	1	0
Total	313	100
<i>Fødestatus</i>		
Førstegangsfødende	137	44
Fleregangsfødende	176	56
Total	313	100
<i>Moderens alder</i>		
20-24 år	25	8
25-29 år	89	28
30-34 år	128	41
35-39 år	56	18
40-44 år	11	4
Uoplyst	4	1
Total	313	100
<i>Moderens stilling</i>		
faglært	201	64
funktionær	2	1
ikke faglært	31	10
selvstændig	4	1
uddannelsessøgende	37	12
uden for erhverv	35	11
Uoplyst	3	1
Total	313	100
<i>Ambulant fødsel</i>		
Ambulant	267	85
Ikke ambulant	8	3
Uoplyst	38	12
Total	313	100



2.2 Ammestatus ved 4 måneder

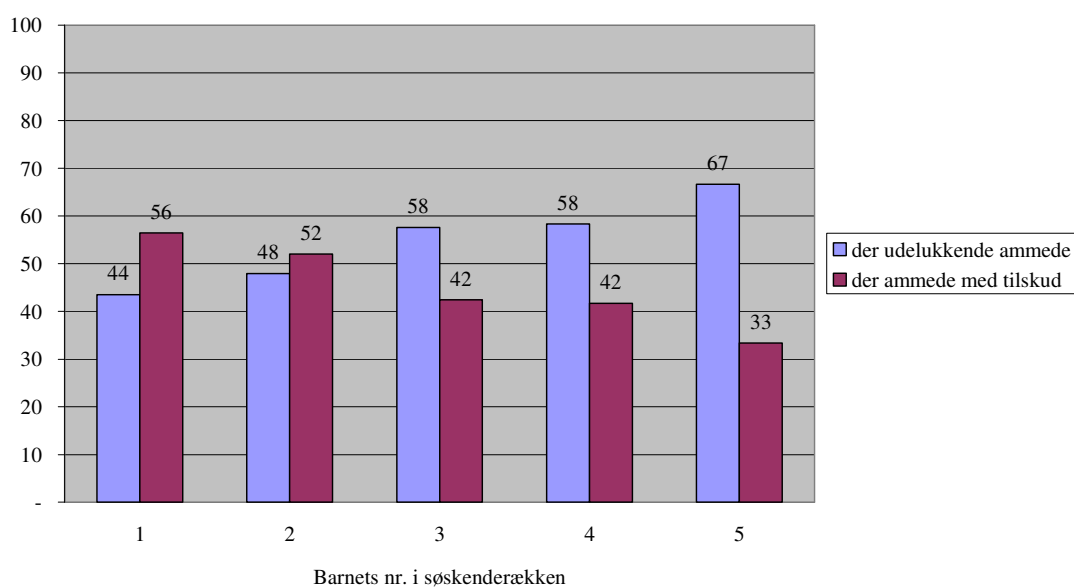
I de nedenstående tabeller er ammestatus ved 4 måneder opdelt på forskellige karakteristika ved moderen eller barnet.

Figur 4: Fødestatus ift. amning v. 4 mdr.



Der er ingen signifikant forskel mellem første- og fleregangsfødende i forhold til amning ved 4 måneder.

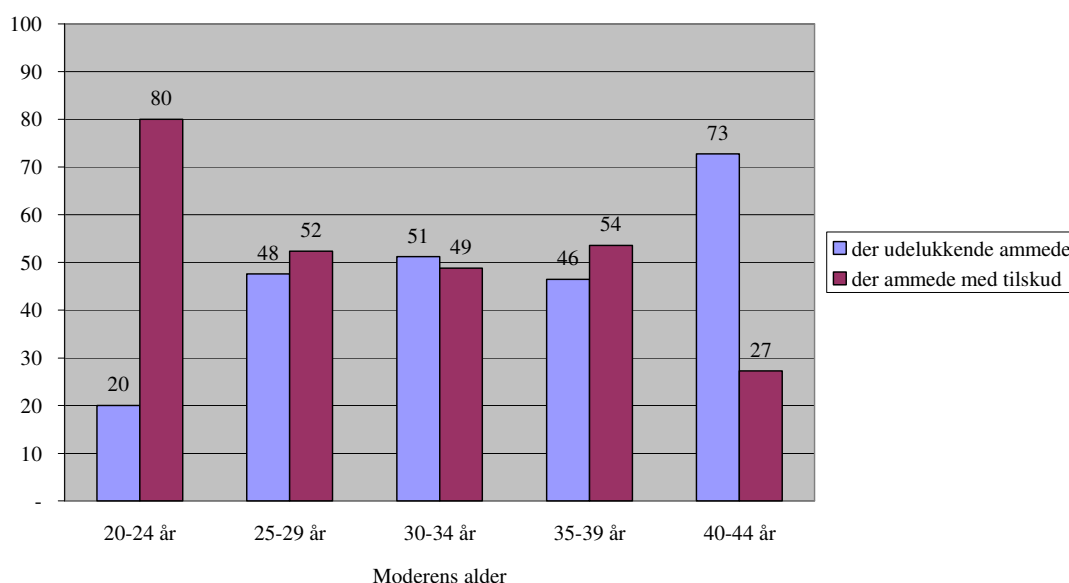
Figur 5: Barnets nr. i søskendeflokken ift. amning v. 4 mdr.



Ses der på barnets nummer i søskenderækken, synes der at være en tendens til, at jo højere barnets nummer i søskendeflokken er, desto større andel af mødre ammer uden tilskud ved 4 måneder. Denne sammenhæng er dog ikke statistisk signifikant i undersøgelsen.



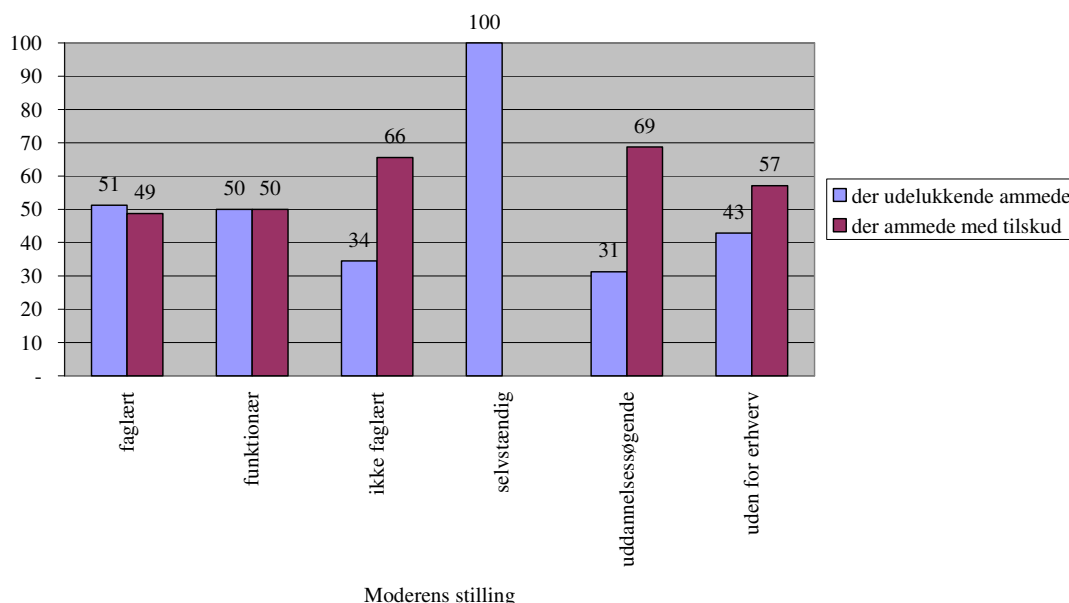
Figur 6: Moderens alder ift. amning v. 4 mdr.



Opdeles mødrene som i figur 6 i aldersgrupper, ses en signifikant forskel i amningen ved 4 måneder, hvor primært de unge mødre mellem 20 og 24 år skiller sig ud ved i langt højere grad end de andre aldersgrupper at amme barnet med tilskud ved 4 måneders alderen. Tilsvarende ses gruppen af mødre mellem 40 og 44 år i væsentligt højere grad at amme uden tilskud ved 4 måneders alderen end øvrige aldersgrupper.

Da det er et mål at så mange mødre som muligt skal amme fuldt ud ved 4 måneder, kunne et særligt indsatsområde være den yngste gruppe af mødre mellem 20 og 24 år.

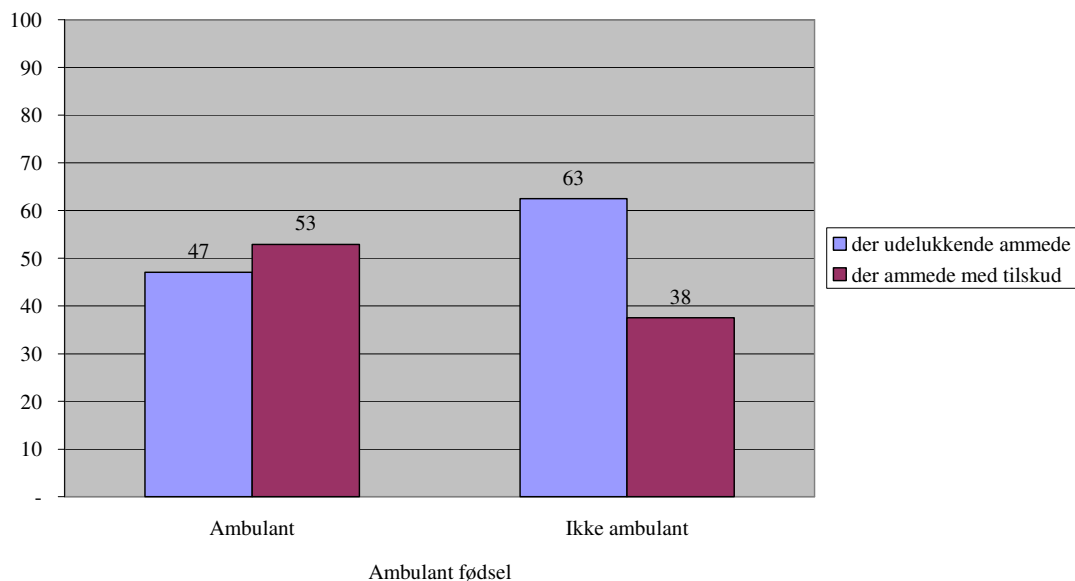
Figur 7: Moderens stilling ift. amning v. 4 mdr.



I forhold til moderens stilling, ses det af figur 7, at specielt de ikke-faglærte og de uddannelsessøgende mødre skiller sig ud, idet andelen, som ammer med tilskud i disse to grupper, er dobbelt så stor som andelen, der ammer fuldt ud ved 4 måneder.

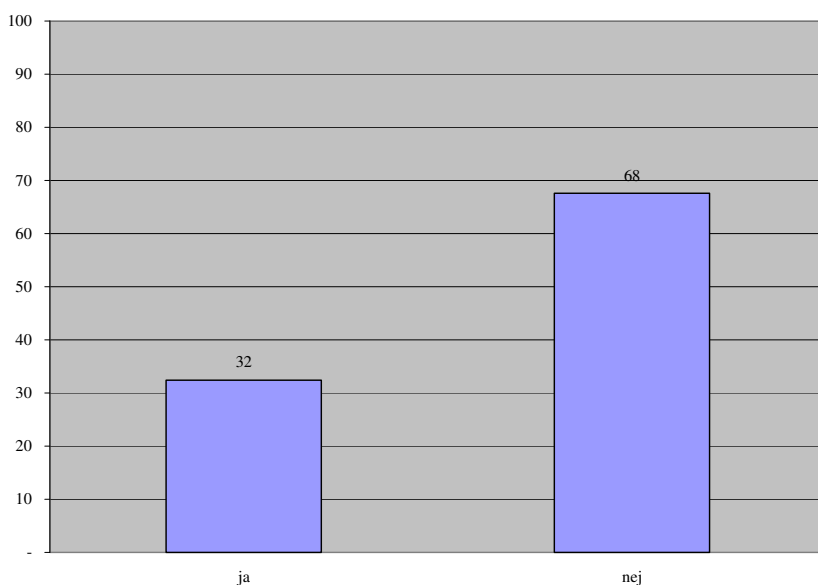


Figur 8: Fødselstype ift. amning v. 4 mdr.



Der er ingen signifikant sammenhæng mellem amning og om fødslen var ambulant eller ikke-ambulant.

Figur 9: Fuld amning v. 6 mdr.



I Horsens-undersøgelsen blev der endvidere spurgt til amningen ved 6 mdr., hvor 2/3 svarede, at de var ophørt, medens 1/3 fortsat ammede. Det skal bemærkes, at 94 af de 313 respondenter ikke havde besvaret spørgsmålet, hvorfor fordelingen skal tages med forbehold.



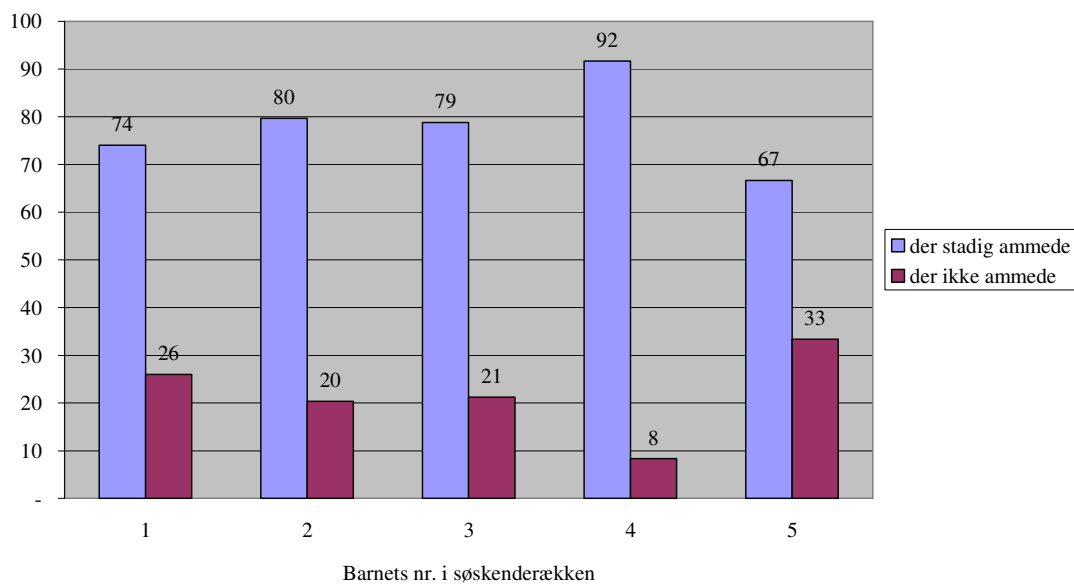
2.3 Mødre, der ikke ammede ved 4 måneder

I de følgende grafer sammenlignes gruppen af mødre, der stadig ammede ved 4 måneder – herunder ammede med tilskud - med de mødre, som var ophørt med at amme ved 4 måneder.

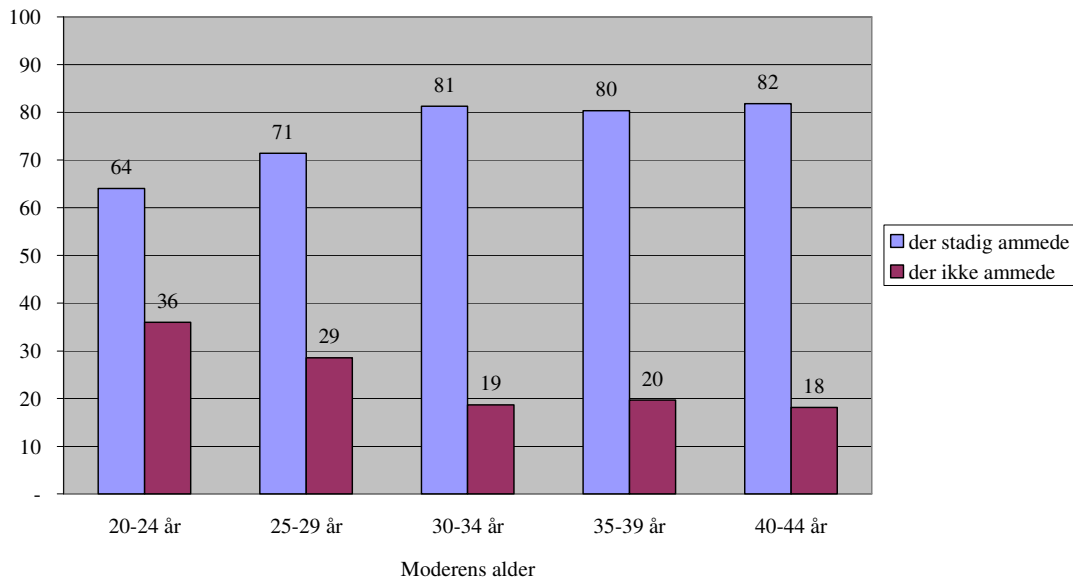
Figur 10: Fødestatus ift. amning v. 4 mdr.



Figur 11: Barnets nr. i søskenderækken ift. amning v. 4 mdr.

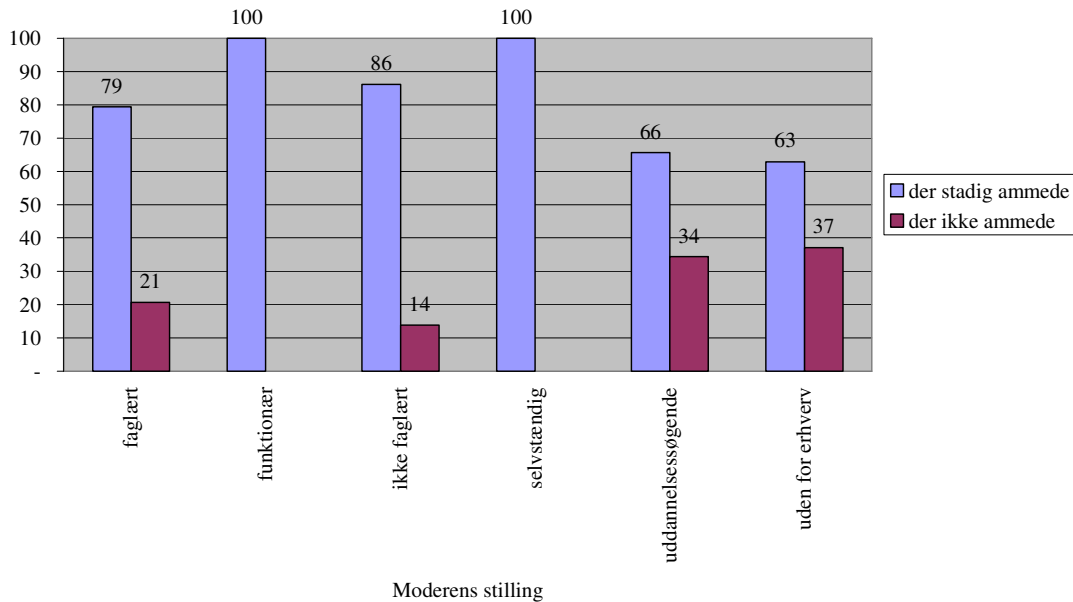


Figur 12: Moderens alder ift. amning v. 4 mdr.

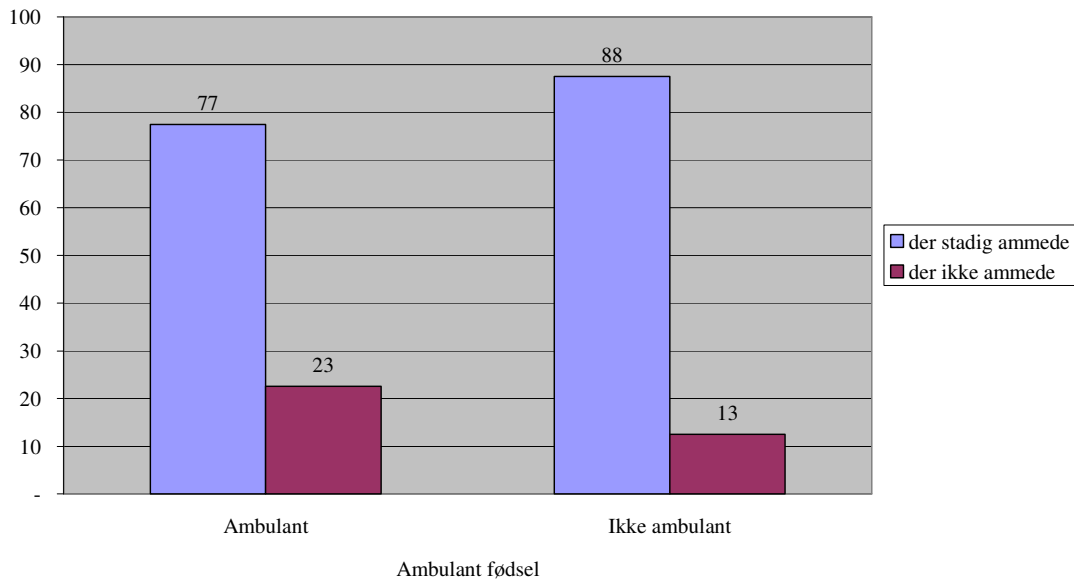


Af figur 12 ses, at andelen af mødre, der ikke ammede ved 4 måneder, er størst blandt de yngste mødre, og at denne andel falder, jo ældre mødrene bliver. Sammenhængen er dog ikke statistisk signifikant, men understøtter dog antagelsen om, at særligt den yngste mødregruppe kunne få særligt fokus fremadrettet.

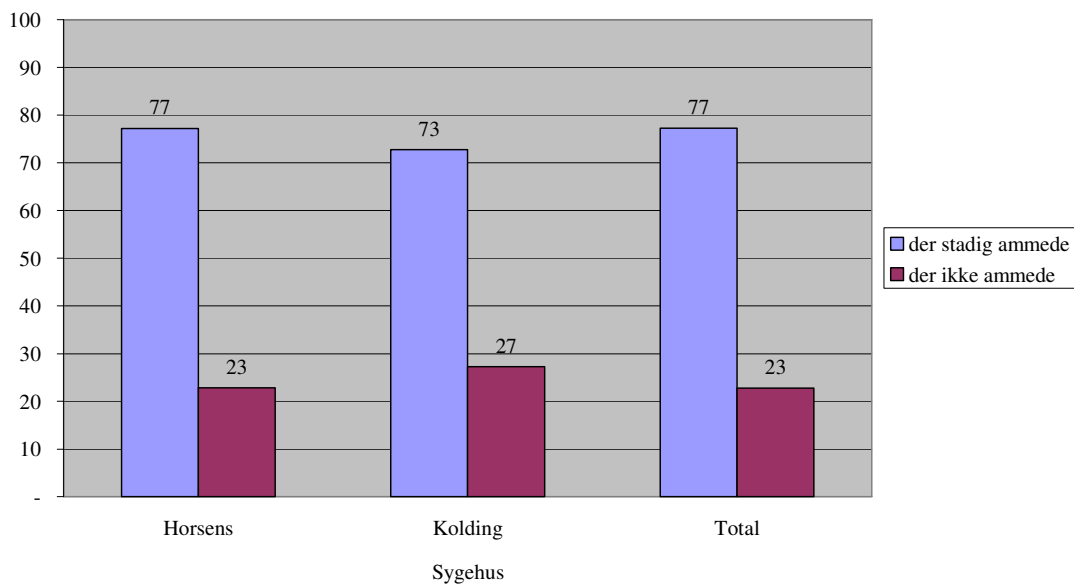
Figur 13: Moderens stilling ift. amning v. 4 mdr.



Figur 14: Fødselstype ift. amning v. 4 mdr.



Figur 15: Hospital ift. amning v. 4 mdr.



3.0 Konklusion

På baggrund af undersøgelsen kan det konstateres, at Ny Horsens hverken generelt set eller på særlige områder adskiller sig markant fra resultaterne fra landsundersøgelsen.

Dertil skal det imidlertid bemærkes, at sundhedsplejens indsatsområde omkring forbedret ammevejledning i løbet af 2006, kan have haft positiv indflydelse på resultaterne, men eftersom dette er den første undersøgelse af netop Ny Horsens, eksisterer der ikke noget konkret sammenligningsgrundlag, som kan vurdere effekten af indsatsen i Ny Horsens isoleret set. Dette vil i stedet kunne vurderes, når den lokale undersøgelse gentages.

Fokusområder:

Horsens-undersøgelsen peger i sær på tre kategorier af mødre, som skiller sig negativt ud i forhold til målsætningen om, at flest mulige nyfødte skal ammes fuldt ud frem til den 6. levemåned. Disse tre grupper er:

- Førstegangsfødende
- Unge mødre mellem 20 og 24 år
- Ikke-faglærte og uddannelsessøgende

Disse tre grupper ligger i resultaterne markant lavere end de øvrige grupper i sammenligningerne (dog er kun resultatet for de unge mødre statistisk signifikant).

Rapportens anbefalinger vil dermed være, at der sættes særligt fokus på disse tre grupper af mødre, såvel gennem yderligere kvalitative analyser som gennem faglige drøftelser af hvilke fremadrettede initiativer, som vil kunne forbedre ammeresultaterne for netop disse grupper.

